

Intonazio Ereduak Zeanurin

IÑAKI GAMINDE

0. SARRERA

Artikulu honetan Zeanuriko euskararen intonazio eredu nagusien azterketa bat aurkezten dugu. Zeanuriko euskararen intonazioaz egiten den bigarren lana da hau, aurreko lanean (Gaminde eta lag. 1995) azterketa fonetiko hutsa aurkeztu genuen eta datuak lortzeko erabili genuen metodoa ere nahikoa desberdina izan zen. Oraingo honetan beste metodologia baten bidez lortutako datu berriak aurkezten ditugu eta datuen azalpenerako azterketa fonologikoa dakargu.

Zeanuriko intonazio ereduak interes handia daukate, izan ere, ezagutzen ditugun gainerako barietateen aldean intonazio-molde berezia erakusten dute. Iparraldeko, edo gurago bada, Bizkaiko itsasaldeko ereduak nahikoa ondo ezagutzen ditugu, Zeanuri Bizkaiko hegoaldean kokaturik agertzen zaigu eta, ikusiko dugun moduan, nahiko aldentzen da gainerakoetatik.

Lehen eta bigarren ataletan datuak jasotzeko erabili dugun metodologia eta bertako azentu ereduaren ezaugarri nagusiak azaldu eta ostean, hirugarren atalean esaldi deklaratazaien azterketa aurkezten dugu. Laugarren atalean galderazko esaldien azterketa emango dugu. Azkenik, bostgarren atalean ondorio batzuk irudikatuko ditugu.

1. METODOLOGIA

Hurrengo atalean ematen ditugun datuak jaso ahal izateko Zeanuriko informatzaile baten¹ laguntza izan dugu. Informatzaileak aldeztatik idatzita zeuden esaldi batzuk irakurri eta esan egin behar izan zituen, beraren barietatearen arabera ahalik eta naturalen. Kasu guztietan fokalizatutako elementua aditz aurrekoa izan behar zela esan zitzaion. Grabazioak Minidisk sistema

¹ Eskerrik beroenak Iruñe Zuluagari

² AHOT programa Borja Etxebarria eta Inma Hernáez irakasleen gidaritzapean garatzen dabil.

digitalean egin ziren. Jasotako materialak digitalizatu ostean, AHOT² deritzon programaren bidez neurtu ziren. Hemen aurkezten ditugun datuak esaldiaren normalizazioaren ondorioz lortutakoak dira, normalizazioa Gaminderen (2000) iradokizunari jarraikirik egin da.

2. AZENTU EREDUA

Zeanurin azentu bereizgarria dugu, hots, azentuaren bidez esangura zenbait bereiz daitezke. Azentuera orokorraren araua azaltzeko, alde batetik, silaba bateko eta biko erroak, eta bestetik, hirukoak aztertu behar dira. Bestalde, hitzak pausa aurrean edo amaiera absolutuan agertzen diren kontutan hartu behar da. Gaminderen lanean (1998) emandako adibideen arabera, silaba bateko eta biko erroko hitzekin azentua talde klitikoaren azkenaurreko silaban txertatzen da, hots, mugatzailea biltzen duen silaban; hiru silabako hitzekin, berriz, erroaren azken silaban txertatzen da. Hitz markatuak azentua lehen edo bigarren silaban daukatena dira; markatuen kasuan azentu lexikala ez da mugitzen talde fonologikoan. Labur-bilduz, azentuera arruntaren ezaugarriak honela eman ditzakegu:

- (1) Silaba bat eta bikoetan taldearen azkenaurreko silaban: 2]
- (2) Hiru silabakoetan erroaren azken silaban: 1]

Berba markatuetan, isolatuki jasota, silaba bateko eta biko erro markatuak ezin susma daitezke, izan ere, *óya/máye* eta *txakúrre/ollárre* bikoteak berdinak dira, bakaturik jasota, azentuerari dagokionez. Baina, “da” gaz batera jasoz gero, honako hau dugu:

máye da oyá da txakurré da ollárre da

Beraz, *máye* eta *ollárre* markatuak dira barietate honetan. Hiru silabako erroekin hau ez da gertatzen, eta bakaturik jasota edo bestela, ez markatuetan, azentua erroaren azken silaban txertatuko da, eta lehen edo bigarren osterantzekoetan.

3. ESALDI DEKLARATZAILEAK

Esaldi deklaratzailen datuak aurkezteko kontuan hartuko dugun lehen aldagaia esaldian berba markaturik egotea edo ez izango da; bestalde, bereiz aurkeztuko ditugu sintagma bakunez eta sintagma konplexuz osatutakoak. Aldagai bi hauen arabera, dauzkagun datuekin ondoko hiru multzo nagusi egin ditzakegu:

- (a) Sintagma bakunez osatuko berba markatubako esaldiak
- (b) Sintagma konplexuz osatuko berba markatubako esaldiak
- (c) Berba markatudun esaldiak

3.1. Sintagma bakunez osatuko berba markatubako esaldiak

Sintagma bakunez osatuko berba markatubako esaldien datuak aurkezteko aditzaren egongunea, sintagma kopurua eta sintagmen silaba kopuruak hartuko ditugu kontutan. Baldintza bi horien arabera ondoko aukerak dauzkagu:

Aditza amaieran:

Silaba biko sintagma bat eta aditza (s2a)

Hiru silabako sintagma bat eta aditza (s3a)

Silaba biko sintagma bi eta aditza (ss2a)

Hiru silabako sintagma bi eta aditza (ss3a)

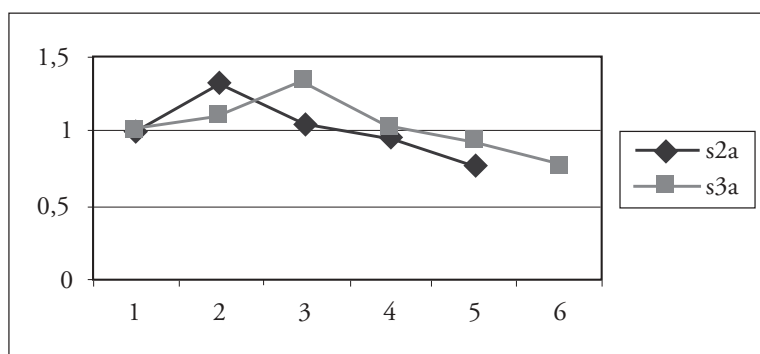
Aditza erdian:

Silaba biko sintagma bi eta aditza (s2as2)

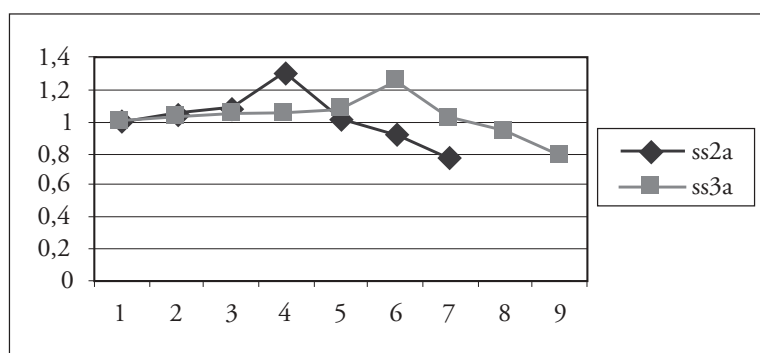
Hiru silabako sintagma bi eta aditza (s3as3)

Aditza amaieran

	1	2	3	4	5	6
s2a	1	1,318	1,0493	0,9384	0,7682	
s3a	1	1,1073	1,343	1,0268	0,9196	0,7765

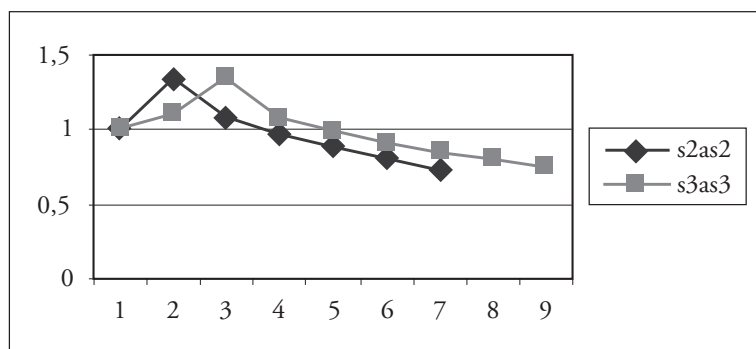


	1	2	3	4	5	6	7	8	9
ss2a	1	1,0537	1,0811	1,3084	1,0051	0,9257	0,7818		
ss3a	1	1,0405	1,0543	1,0517	1,0876	1,256	1,0082	0,946	0,793



Aditza erdian

	1	2	3	4	5	6	7	8	9
s2as2	1	1,34	1,09	0,96	0,88	0,80	0,73		
s3as3	1	1,1007	1,3358	1,0909	0,9831	0,9063	0,847	0,818	0,756



Esaldi deklaratzailen kurbetan ikusi dugun moduan, esaldia zati bitan banatuta agertzen zaigu; lehen zatia hasieratik galdegaigunera artekoa dugu, bigarrena berriz, aditzetik amaierara artekoa. Esaldiaren gailurra lehen zatian kokatzen da, galdegaigunean dagoen sintagmaren silaba azentudunean hain zuzen ere. Konfigurazio hau azaltzeko azentu-tonudunak eta ertz tonuak erabiliko ditugu. Lehen osagaia aztertzen badugu, silaba azentudunean tonu mogimendurik handiena agertzen da; hau azaltzeko, eta arteko silabetan tonu baxuak dauzkagula kontutan hartuta, L+H* azentu-tonuduna galdegaiguneko sintagmaren silaba azentudunean txertatzen dela esan dezakegu (honetan Hualde eta lag 2000 eduki dugu kontutan):

lagunek sagarrá saldu dau

|

L+H*

Esaldiaren mutur bietan ertz-tonu baxuak txertatuko genituzke (%L eta L%) gainerako tonuak baxuak ditugu.

lagunek sagarrá saldu dau

|

%L

|

L+H*

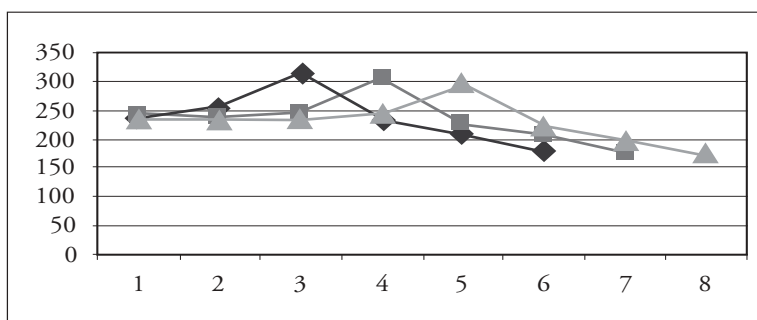
|

L%

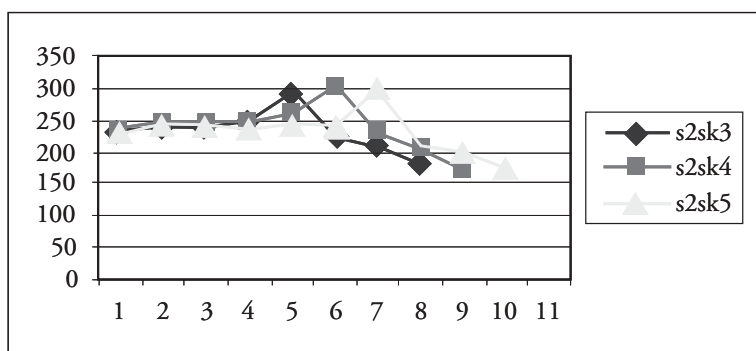
3.2. Sintagma konplexuz osatuko berba markatubako esaldiak

Sintagma konplexuz osatutako berba markatubako esaldien datuak aurkezteko aditzaren egongunea ez eze, sintagmen kopurua eta euron silaba kopuru osoa ere kontuan hartuko ditugu. Aukeratu ditugun izenak silaba bat eta bikoak izan dira eta adjektiboak, berriz, mugatzailearekin batera silaba bikoak eta hirukoak. Esaldiak sintagma bakarra daukanean, sintagma hori hiru, lau eta bost silabakoa izan daiteke (sk3, sk4 eta sk5). Ondoko grafikoan silaba gehiketa honek esaldiaren egiturari ez diola eragiten ikus daiteke:

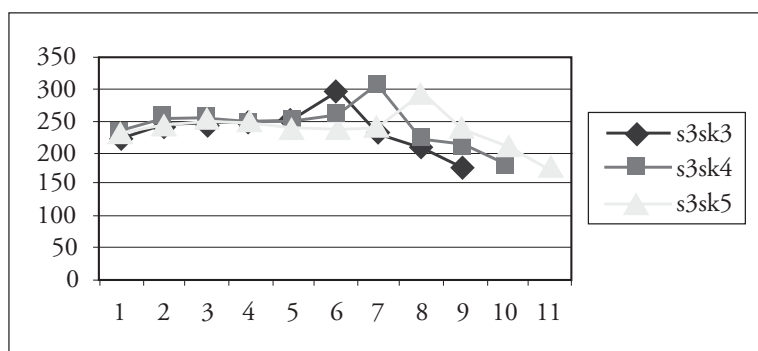
Esaldian sintagma bi egonez gero, aztertu ditugun aukerak, sintagma bakun (s) eta konplexuen (sk) silaba kopuruen arabera, honako hauek izan dira



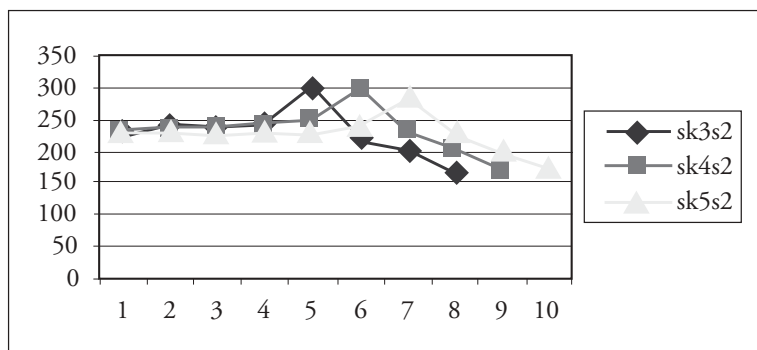
	1	2	3	4	5	6	7	8	9	10
s2sk3	228	240	238	250	290	221	207	179		
s2sk4	230	246	245	244	256	301	228	202	171	
s2sk5	228	245	238	237	238	246	302	209	203	176



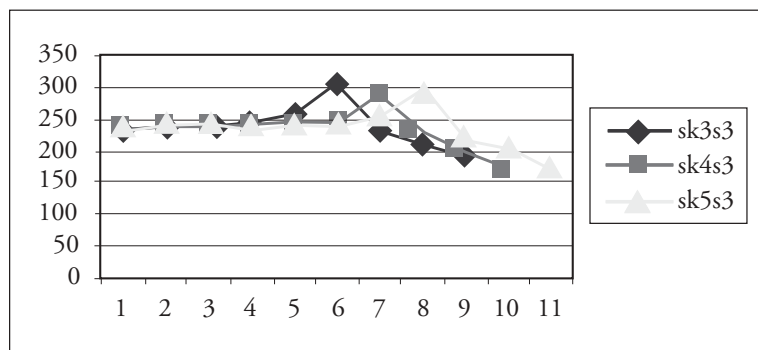
	1	2	3	4	5	6	7	8	9	10	11
s3sk3	223	247	245	238	247	297	228	208	176		
s3sk4	230	252	255	250	249	260	304	222	211	178	
s3sk5	233	251	251	254	241	235	246	297	240	211	177



	1	2	3	4	5	6	7	8	9	10
sk3s2	235	240	238	244	301	221	200	166		
sk4s2	225	230	236	238	247	294	228	203	170	
sk5s2	228	232	226	231	231	240	285	226	198	169



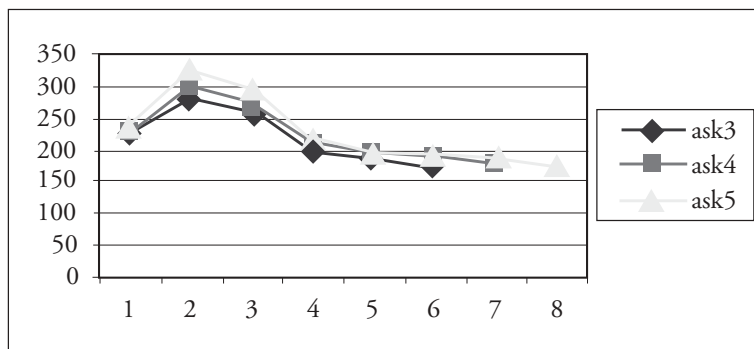
	1	2	3	4	5	6	7	8	9	10	11
sk3s3	233	236	241	244	256	303	232	208	188		
sk4s3	236	238	238	241	238	246	287	222	204	169	
sk5s3	236	240	239	237	241	245	259	294	222	202	170



	1	2	3	4	5	6	7	8
ask3	225	279	259	198	186	170		
ask4	225	298	274	213	195	188	174	
ask5	240	325	294	216	198	193	183	176

Ikusi ditugun kasu guztietan, sintagmak konplexuak izan arren, galdegaigunean dagoen sintagmaren silaba azentudunear L+H* azentu-tonuduna txertatzen da sintagma bakunen kasuetan legez.

Aditza esaldiaren lehen egongunean egonda honako adibideak jaso ditugu:



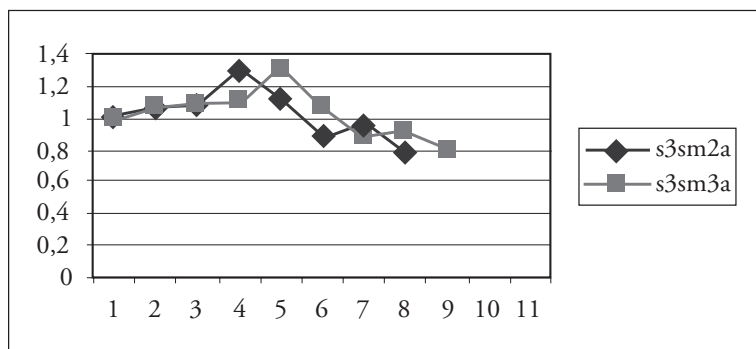
Aditza bera esaldiaren lehen sintagman agertzen denean, azentu-tonudunak berdin txertatzen dira; kontutan hartu behar da baina, aditzaren azentua ez dagoela azken silaban azkenaurrekoan baino.

3.3. Berba markatudun esaldiak

Berba markatuen jokabidearen eragina aztertzeko, hainbat izan dira kontuan hartu ditugun faktoreak. Batetik berbaren azentuaren kokaera, berba markatudun sintagmaren kokaera esaldiaren barruan, sintagma kopurua eta sintagmen silaba kopurua. Egin daitezkeen konbinazio guztiak aztertzea oso luzea izango litzatekeenez gero, hemen horietariko batzuk aurkeztuko ditugu. Datuak aurkezteko aditzaren egongunea hartuko dugu kontuan. Aztertu ditugun aurkerak honako hauek dira:

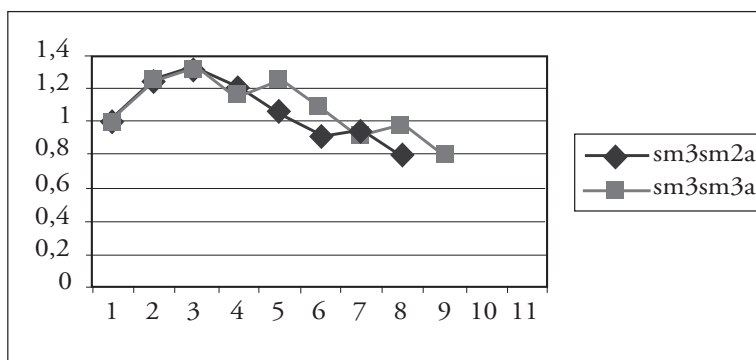
Aditza amaieran

	1	2	3	4	5	6	7	8	9
s3sm2a	1,00	1,05	1,08	1,30	1,12	0,88	0,95	0,77	
s3sm3a	1,00	1,07	1,09	1,10	1,30	1,07	0,88	0,93	0,79



Sintagma bi daudenean, esaldiaren bigarren sintagma markatua bada, sintagma markaturik ez dagoenean moduan, L+H* silaba azentudunetan txertatzen da.

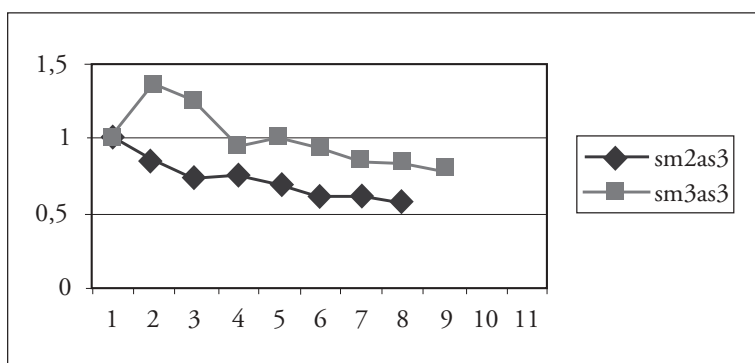
	1	2	3	4	5	6	7	8	9
sm3sm2a	1,00	1,23	1,33	1,20	1,05	0,93	0,96	0,81	
sm3sm3a	1,00	1,26	1,31	1,16	1,25	1,09	0,90	0,97	0,81



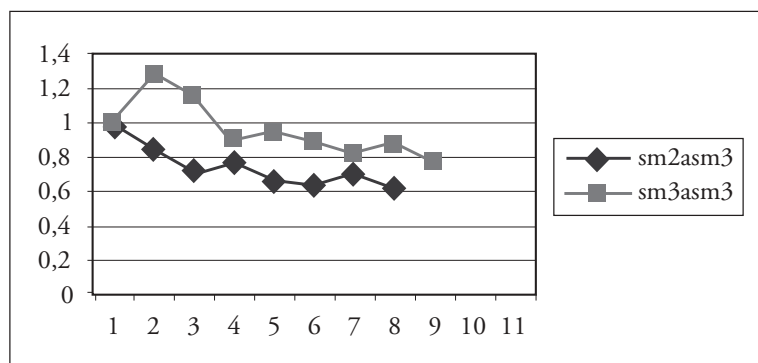
Esaldiaren lehen sintagma markatua denean berriz, silaba azentudunean L+H* txertatzen dela proposa dezakegu, baina lehen sintagma honek osagai prosodiko bat osatzen duenez, beronen amaieran H% ertz-tonua geneukake:

Aditza erdian

	1	2	3	4	5	6	7	8	9
sm2as3	1,00	0,85	0,73	0,75	0,70	0,62	0,61	0,57	
sm3as3	1,00	1,36	1,24	0,94	1,00	0,92	0,84	0,83	0,79



	1	2	3	4	5	6	7	8	9
sm2asm3	1,00	0,85	0,72	0,77	0,67	0,64	0,70	0,61	
sm3asm3	1,00	1,29	1,15	0,90	0,94	0,88	0,81	0,86	0,77



Aditza erdian kokatuta dagoenean, intonazio erdua azaltzeko osagai desberdinen mugaketa proposatu behar dugu, baina azentu-tonudunak berdin kokatuko lirateke.

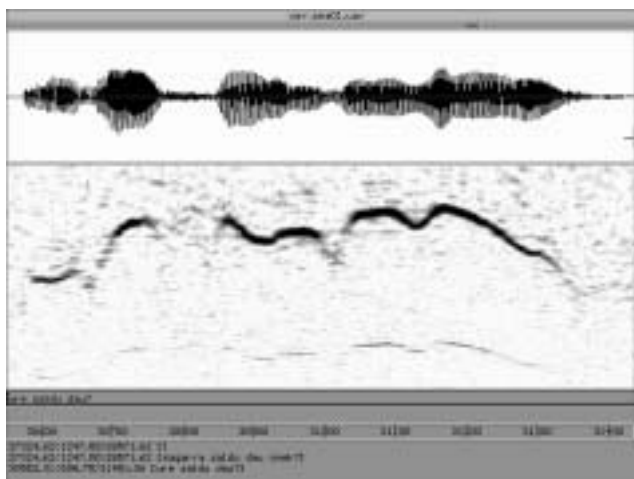
4. GALDERAZKO ESALDIAK

Zeanuriko galderen gaineko azterketa egin ahal izateko jaso ditugun esaldiak hiru multzo nagusitan banatu ditugu; bai/ez galderak, N/Z galderak eta gainerakoak.

4.1. Bai/ez galderak

Esaldi deklaratuaren atalean egin dugun moduan, datuak aurkezteko kontuan hartu ditugunak honako hauek izan dira: berba markaturik egotea edo ez egotea eta sintagma bakunez edo konplexuz osatuak izatea.

Ondoko irudian ikusten den moduan, esaldiaren azken silaban oinarriko maiztasunaren gora-behera handia dagoenez, silaba horretan neurketa puntu bi hartu behar izan ditugu, horrexegatik taulen azken zutabe bien zenbakiak azken silabari dagozkio.



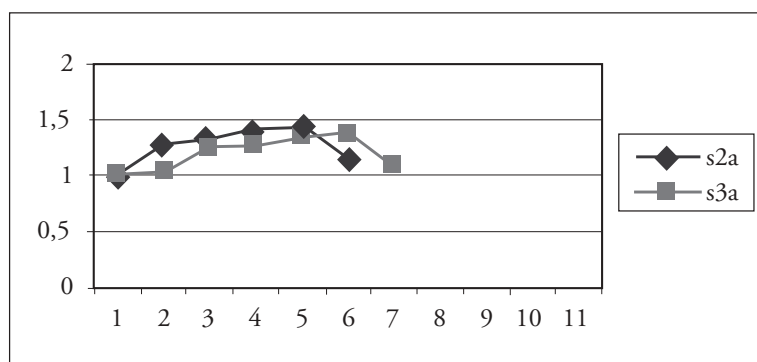
ure saldu dau?

4.1.1. Sintagma bakunez osatuko berba markatubako bailez galderak

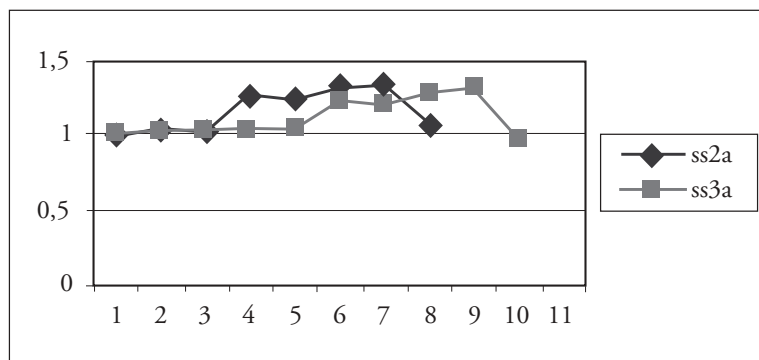
Datuen aurkezpenarako aditzaren egongunea eta sintagma kopurua hartuko ditugu kontuan.

Aditza amaieran

	1	2	3	4	5	6	7
s2a	1,00	1,29	1,32	1,40	1,44	1,16	
s3a	1,00	1,03	1,24	1,26	1,33	1,38	1,08



	1	2	3	4	5	6	7	8	9	10
ss2a	1,00	1,02	1,03	1,26	1,24	1,32	1,35	1,06		
ss3a	1,00	1,02	1,02	1,02	1,04	1,23	1,21	1,29	1,33	0,97



Galderazko esaldiek, lehen zatian, deklaratzailerik daukaten egitura bera erakusten dute, desberdintasuna esaldiaren bigarren osagaian agertzen da. Batetik, esaldi osoaren gailurra azken osagaian kokatzen da eta HL baten bidez gauzatzen da; Gaminde-ren (1999) lanean Muskildiko galderetarako proposatu genuen moduan hau H?L baten bidez adieraziko dugu. Halandaze, galderazko baten analisisa ondoko era honetara egin dezakegu:

- (a) L+H* azentu tonudunaren txertaketa:
lagunek sagarrá saldu dau

|
L+H*

- (b) Galderaren tonuak txertatu:
lagunek sagarrá saldu dau

| |
L+H* H?L

- (c) Ertz-tonuak txertatu:
lagunek sagarrá saldu dau

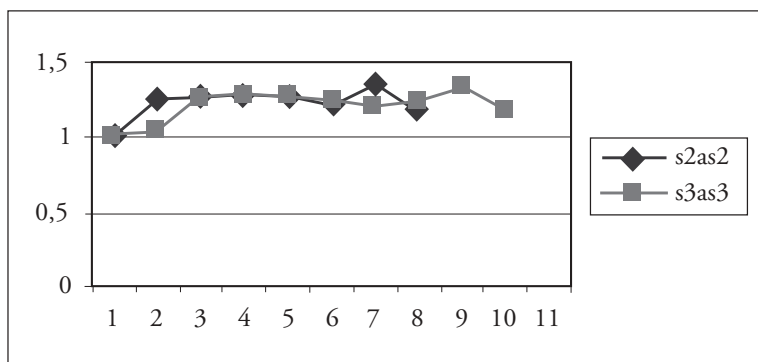
| | |
%L L+H* H?L

Gainerako tonu guztiak baxuak dira lehen %L tonutik hurrengo L tonura arte eta tonu altuen artekoak altuak dira.

Aditza erdian

	1	2	3	4	5	6	7	8	9	10
s2as2	1,00	1,27	1,27	1,28	1,26	1,23	1,37	1,19		
s3as3	1,00	1,05	1,27	1,28	1,28	1,24	1,21	1,24	1,35	1,19

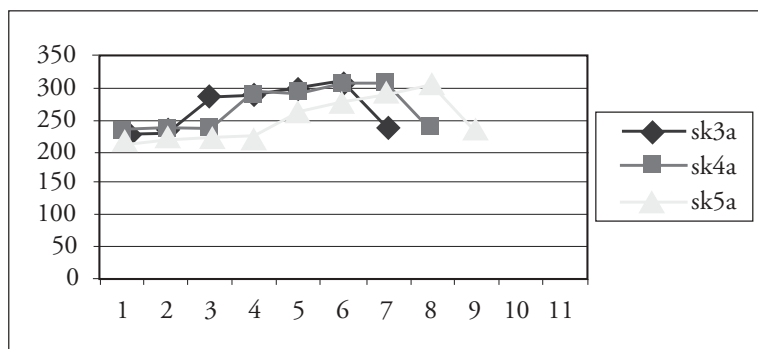
Aditza erdian dagoenean egitura bera agertzen zaigu, desberdintasun bakarra tonu altu eta baxuen kopuruan datza.



4.1.2. Sintagma konplexuz osatuko berba markatubako baitez galderak

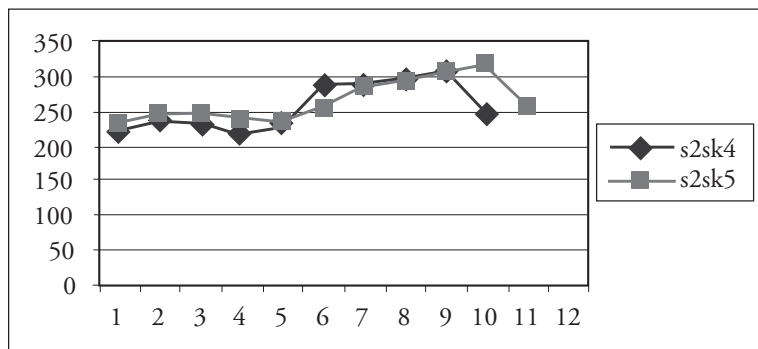
Esaldian sintagma bakarra dagoenean, honako konbinazioak azertu ditugu:

	1	2	3	4	5	6	7	8	9
sk3a	231	229	284	286	298	303	237		
sk4a	232	235	237	284	292	305	305	236	
sk5a	210	222	219	222	263	277	294	305	237

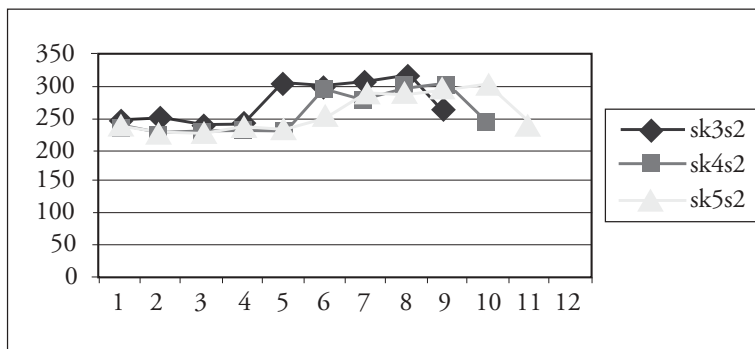


Esaldiak sintagma bi daukanean, azertu ditugun aukerak honako hauek izan dira:

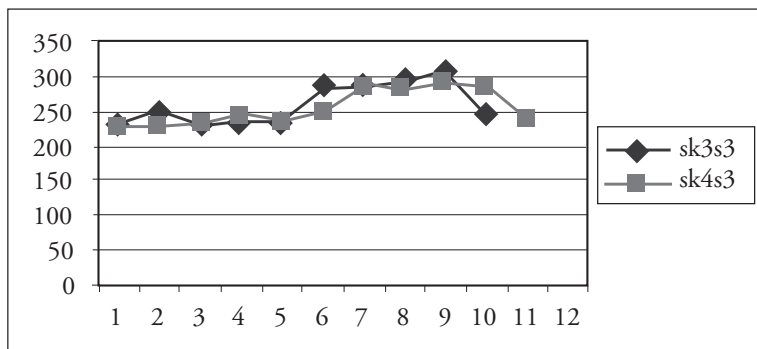
	1	2	3	4	5	6	7	8	9	10	11
s2sk4	216	234	234	219	231	291	290	299	311	246	
s2sk5	229	247	250	237	235	252	288	294	306	318	255



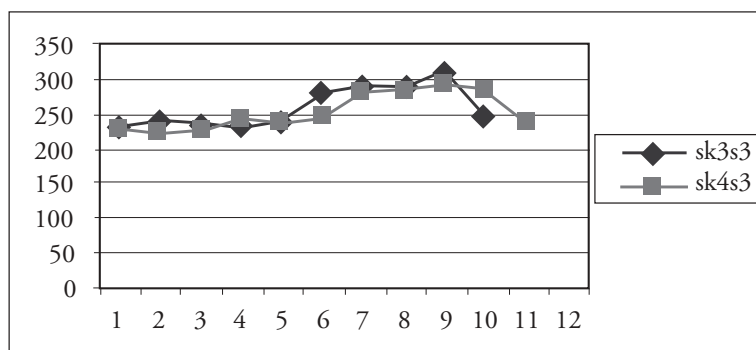
	1	2	3	4	5	6	7	8	9	10	11	12
s3sk3	221	240	237	235	232	283	289	304	312	260		
s3sk4	223	234	234	242	225	232	290	290	296	309	237	
s3sk5	224	232	227	233	221	221	233	262	272	292	306	236



	1	2	3	4	5	6	7	8	9	10	11
sk3s2	240	250	237	241	302	298	305	314	250		
sk4s2	227	219	227	225	224	289	274	294	301	240	
sk5s2	233	224	225	232	229	250	289	284	291	306	245



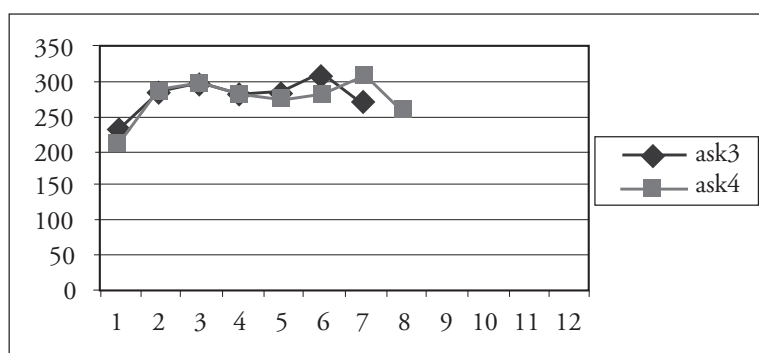
	1	2	3	4	5	6	7	8	9	10	11
sk3s3	233	242	233	232	237	280	285	290	308	246	
sk4s3	226	225	227	241	236	246	283	281	289	284	235



Esaldi deklarataileetan ikusi dugun moduan, sintagma bakunez zein konplexuz osatuko galderazko esaldien artean ez dago ezelako desberdintasunik.

Aditza hasierako egongunean dagoenean, ondoko taulan eta grafikan ikusten den moduan, egitura bera topatzen dugu:

	1	2	3	4	5	6	7	8
ask3	217	286	293	279	284	311	263	
ask4	206	283	296	279	273	279	308	256

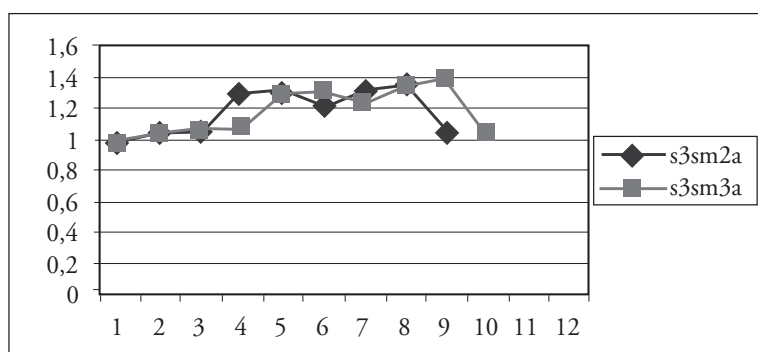


4.1.3. Berba markatudun baitez galderak

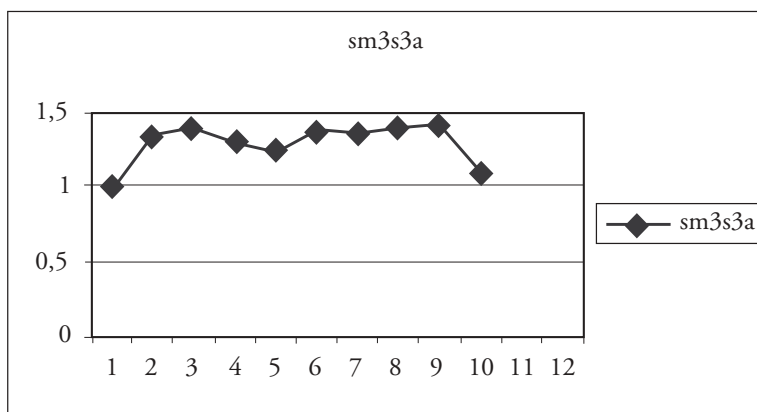
Datuak aurkezteko, esaldi deklarataileetan eman ditugun konbinazio berberak erabiliko ditugu (kontuan har bedi azken zenbaki biak esaldiaren azken silaban dagoen tonu beheranzkoari dagozkiola)

Aditza amaieran

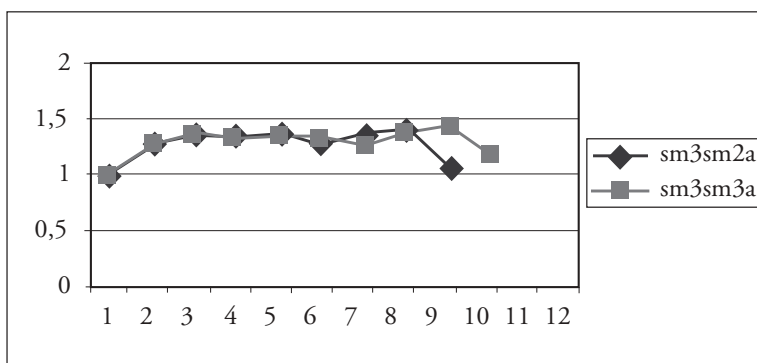
	1	2	3	4	5	6	7	8	9	10
s3sm2a	1,00	1,03	1,03	1,29	1,32	1,22	1,32	1,37	1,03	
s3sm3a	1,00	1,03	1,04	1,06	1,28	1,31	1,23	1,33	1,38	1,03



	1	2	3	4	5	6	7	8	9	10
sm3s3a	1,00	1,33	1,40	1,30	1,25	1,36	1,34	1,40	1,42	1,08

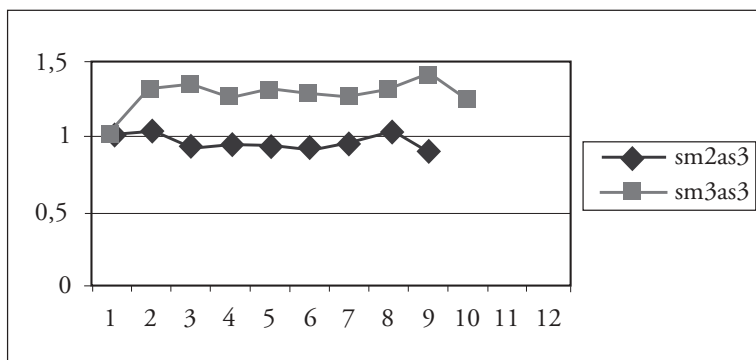


	1	2	3	4	5	6	7	8	9	10
sm3sm2a	1,00	1,31	1,35	1,38	1,37	1,27	1,37	1,44	1,07	
sm3sm3a	1,00	1,28	1,34	1,32	1,36	1,33	1,25	1,38	1,44	1,17

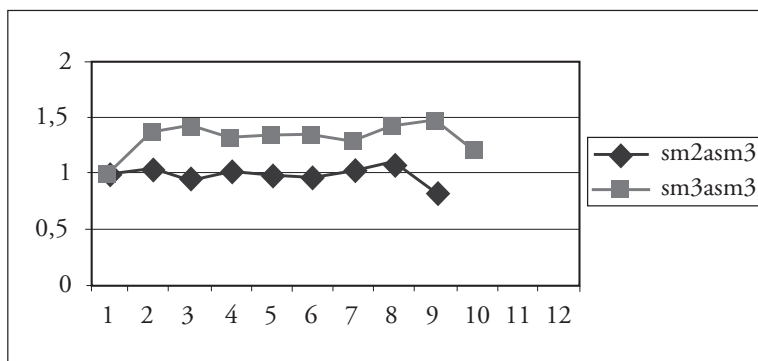


Aditza erdian

	1	2	3	4	5	6	7	8	9	10
sm2as3	1,00	1,01	0,91	0,94	0,92	0,91	0,95	1,04	0,89	
sm3as3	1,00	1,30	1,32	1,25	1,29	1,27	1,24	1,28	1,39	1,22



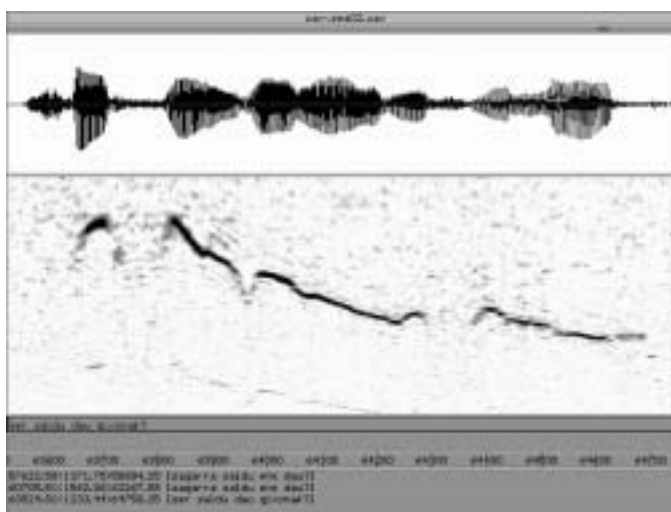
	1	2	3	4	5	6	7	8	9	10
sm2asm3	1,00	1,05	0,96	1,01	0,99	0,96	1,04	1,08	0,84	
sm3asm3	1,00	1,36	1,41	1,30	1,33	1,33	1,27	1,40	1,45	1,19



‘Galderazko esaldietan zein deklarataileetan egitura berberari eusten zaio, galderazkoek gehitzen duten ezaugarri bakarra esaldiaren amaierako H?L tonua dugu.

4.2. N/Z galderak

Galdetzaile baten bidez egiten diren N/Z galderetan, tonurik altuena galdetzailean bertan kokatzen da; galdetzaile honetatik esaldiaren amaierara arte tonu jaitsiera agertzen zaigu. Hona hemen adibide bat:



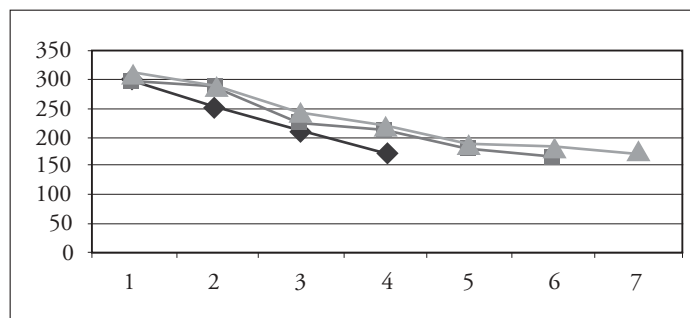
ser saldu dau gixonak?

Oinarrizko maiztasunaren konfigurazio bera agertzen zaigu kasu guztietan; ondoko adibideetan sintagma eta silaba kopuru desberdinetako esaldiak ikus daitezke:

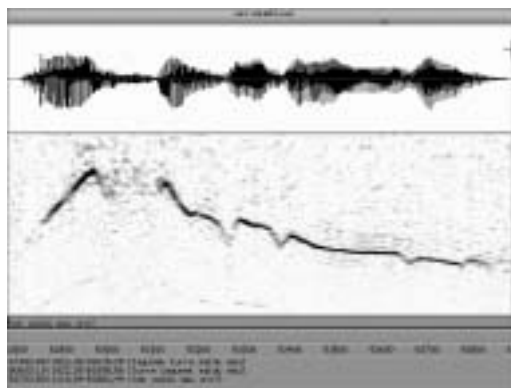
ser saldu dau?

ser saldu dau amak?

ser saldu dau lagunek?



Galdetzailearen lehen kontsonantea ahostuna denean, esaldiaren lehen tonua, ondoko irudian ikusten den bezala, goranzkoa da, izan ere, tonu altua bokalak daukan arren kontsonantetik bokalaren altueraren gorengo puntua erdiesteko gorakada bat gertatu behar da:

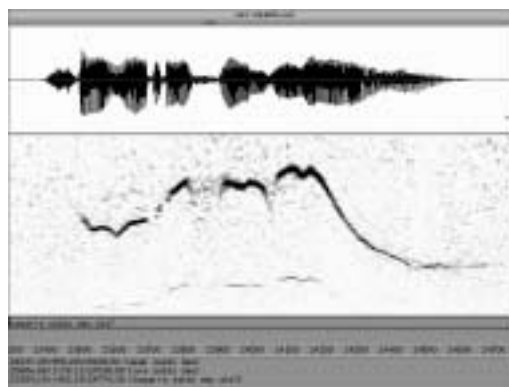


nok saldu dau ure?

4.3. Gainerako galderak

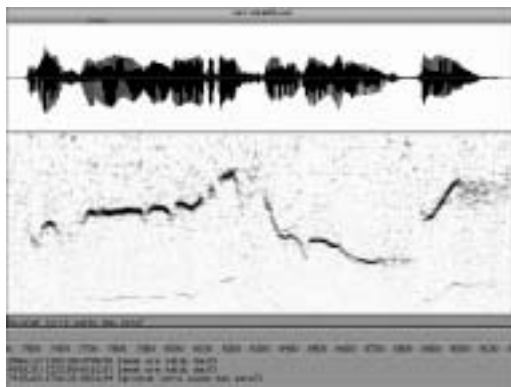
Atal honetan “ala”, “esta” eta “ete” ren bidez egiten diren galderen ezaugarri nagusiak ikusiko ditugu.

Galdera bati “ala” gehitzen zaionean, esaldiaren gailurra aditz partizipioaren azken silaban kokatzen da. Zelanbait esaldi osoak unitate fonologiko bakar bat osatzen duela esan dezakegu. “ala”, amaieran gehituta, tonuaren jaitiera handi batekin agertzen zaigu; ondoko irudian kurba bat ikus dezakegu:



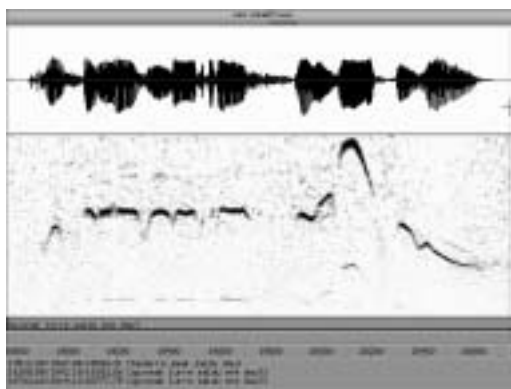
sagarra saldu dau ala?

“esta” esaldiari gehituz gero, esaldiaren gailurra galdegaigunean dagoen sintagmak hartzen du; “esta”ren azken silabak goranzko tonu bat erotaten du; hona hemen adibide bat:



gixonak lurre saldu dau esta?

Azkenik, “ete” gehituz gero esaldiaren gailurra aditz partizipioak hartzen du, beronen azken silabatik esaldiaren amaierara arte tonu jaitsiera bat daukagu ondoko adibidean ikusten den moduan:



gixonak lurre saldu ete dau?

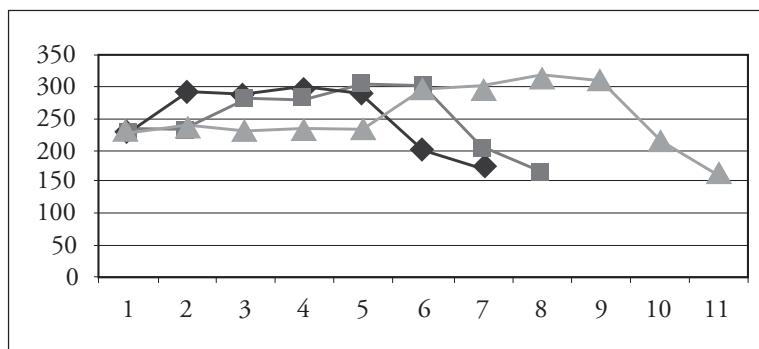
Silaba edo sintagma kopuruak edozein kasutan ez dio eragiten oinarrizko maiztasunaren konfigurazioari. Ondoko grafikoetan luzeera desberdinetako esaldiak ikus daitezke:

“ala”

lurre saldu dau ala?

sagarra saldu dau ala?

gixonak sagarra saldu dau ala?

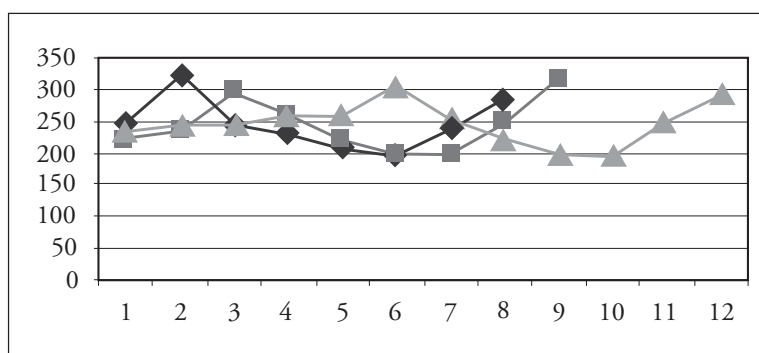


“esta”

lurre saldu dau esta?

sagarra saldu dau esta?

gixonak sagarra saldu dau esta?

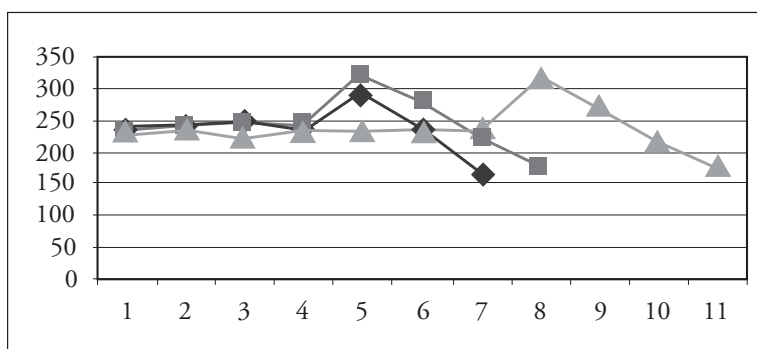


“ete”

lurre saldu ete dau?

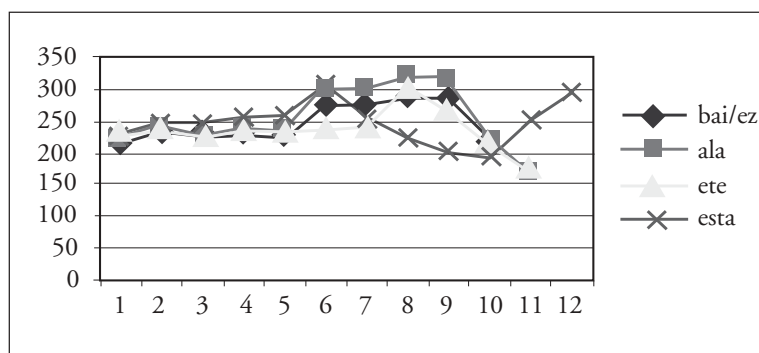
sagarra saldu ete dau?

gixonak sagarra saldu ete dau?



Ondoko grafiketan BAI/EZ galderen aldean “ala”, “esta” eta “ete” dunak ikus daitezke:

	1	2	3	4	5	6	7	8	9	10	11	12
bai/ez	214	231	223	226	225	273	279	288	288	216		
ala	228	240	228	236	235	298	301	317	315	216	167	
ete	235	235	221	236	233	236	240	311	271	217	178	
esta	233	244	244	256	260	304	253	223	198	194	250	293



5. ONDORIOAK

Aurreko ataletan ikusi ditugun esaldi mota guztien emaitzak eta proposatu ditugun azterketak labur-bilduz, esan dezakegu azentu markaturik ez dagoenean esaldian osagai nagusi bi baino ez dauzkagula; bata, esaldiaren hasieratik galdegaigunera arte, eta bestea, hortik esaldiaren amaiera arte. Azentu markatuden sintagmarik egonda, galdegaigunearan egon ezik, beste osagai bat gehitzen zaio esaldiari; osagai hau galdegaigunearan aurrean edo aditzaren ostean kokatuta egon daiteke. Esaldien egitura nagusia honela eman dezakegu:

(markatua) [(S) (galdegaigunea)-aditza (S)] (markatua)

Azentu-tonudunak Zeanuriko ereduan L+H* ikurraren bidez irudikatu ko lirakeke, osagai bakoitzeko azentu tonudun bat txertatuko litzateke dagoen azentuarekin lotuta:

(...L+H*...) [...L+H*...] (...L+H*...)

Honen ostean ertz-tonuak txertatuko lirakeke:

(%L...L+H*...H%) [%L.....L+H*.....] (...L+H*...)

Azken L% esaldiaren azken silaban txertatuko litzateke deklaratzailen kasuan; galderazkoen kasuan H?L tonu bikoitza txertatuko litzateke azken silaban.

Intonazioari buruz egin diren gainerako ereduaren aldean (Hualde eta lag. 1994, Uriarte 1995, Gaminde 1996, 1997 eta 1999, Gandarias 1996, Gaminde eta lag. 1996 eta 1997, Elordieta 1997 eta 1999, Hernáez eta lag. 1997, Jun eta Elordieta 1997, Gaminde eta Hazas 1998 eta Elordieta eta lag. 1999) Zeanuriko eredu hau berezia dela esan dezakegu. Ezagutzen ditugun ereduaren hurbilenak Bizkaiko iparraldekoa eta Eibarkoa dira; proposatu diren esaldi deklaratzailen azterketak honako hauek izan dira:

Bizkaiko iparraldean (markatubako esaldietan):

[%L H- H* L%]

Eibarko eredia (markatubako esaldietan):

[(%L) H* H%] [%L H* L (L) H* L%]

Zeanuriko eredia (markatubako esaldietan):

[%L.....L+H*.....L%]

AIPAMENAK

- ELORDIETA, G. (1997): "Accent, tone and intonation in Lekeitio Basque". In *Issues in the Phonology and Morphology of the Major Iberian Languages*, ed. by Fernando Martínez-Gil and Alfonso Morales-Front (eds), 3-78 orr. Washington, D. C.: Georgetown University Press.
- ELORDIETA, G. (1999): "Primer estudio comparativo de la entonación de tres variedades dialectales vascas" agertzeko I. Congreso de Fonética Experimental-eko agirietan, Bartzelonako Unibertsitateko argitalpen zerbitzua
- ELORDIETA, G.; GAMINDE, I.; HERNÁEZ, I., SALABERRIA, J. eta MARTÍN DE VIDALES, I. (1999): "Another Step in the Modeling of Basque Intonation: Bermeo" Txekian agertzeko.
- GAMINDE, Iñaki (1996): "Lesakako azentu eta intonazioaz". FLV-71
- GAMINDE, Iñaki (1997): *Gatikako Euskaraz*, Gatika, Gogoz
- GAMINDE, Iñaki (1998): *Euskaldunen Azentuak*, Labayru, Bilbo
- GAMINDE, Iñaki (1999): "Muskildiko galderen intonazioaz" (eskuizkribua)
- GAMINDE, Iñaki (2000): "Eibarko Euskararen Intonazioaz" FLV-83, 37-52
- GAMINDE, Iñaki, HERNÁEZ, Inmaculada, ETXEBERRIA, Pilartxo eta GANDARIAS, Rosa (1995): "Zeanuriko intonazioaz" ELE-16, 93-95 orr.
- GAMINDE, Iñaki, HERNÁEZ, Inmaculada, ETXEBARRIA, Borja eta ETXEBERRIA, Pilartxo (1997): "An Analysis of the Intonation for a Pitch Accent Variety of the Basque Language" in Botinis, A. ; Kouroupetroglou, G. eta Carayiannis, G. (1997): *Intonation: Theory, Models and Applications. Proceedings of an ESCA Workshop*, Athens, Grezia. 137-140
- GAMINDE, Iñaki eta HAZAS, Almike (1998): "Zumaiako azentuaz eta intonazioaz". Uztaro-24, 59-76 orr.
- GANDARIAS, R. (1996): *Isparteko Intonazioaren Deskribapena: Azterketa Fonetikoa*, Doktorego Tesia, EHU.
- HERNÁEZ, Inmaculada, GAMINDE, Iñaki, ETXEBARRIA, Borja eta ETXEBERRIA, Pilartxo (1997): "Intonation Modelling for the Southern Dialects of the Basque Language" in ESCA (1997): *Eurospeech97*. Rhodes, Grezia. 807-810 orr.
- HUALDE, J. I. ELORDIETA, G. eta ELORDIETA, A. (1994): *The Basque Dialect of Lekeitio*. Servicio Editorial de la Universidad del País Vasco y Diputación Foral de Gipuzkoa, Bilbo eta Donostia
- HUALDE, J. I.; ELORDIETA, G.; GAMINDE, I. eta SMILJANIC, R. (2000): "From Pitch-accent to stress-accent in Basque and the typology of accentual systems" (agertzeko)
- JUN, S. A. eta ELORDIETA, G. (1997): "Intonational structure of Lekeitio Basque". in Botinis, A.; Kouroupetroglou, G. eta Carayiannis, G. (1997): *Intonation: Theory, Models and Applications. Proceedings of an ESCA Workshop*, Athens, Grezia. 193-196
- URIARTE, J. A. (1995): *Fruizko Hizkera: Azterketa Linguistikoa*. Doktorego tesia, Deustuko Unibertsitatean.

LABURPENA

Artikulu honetan Zeanuriko euskararen intonazio eredu nagusien azterketa aurkezten dugu. Azterketa fonetikoarekin batera, datuen azalpenerako, azterketa fonologikoa ere dakargu.

Zeanuriko intonazio ereduak interes handia daukate, izan ere, hobeto eza-gutzen ditugun Bizkaiko itsasaldeko ereduaren aldean, Zeanuriko eredia, Bizkaiko hegoaldean kokaturik, nahikoa desberdina da. Datuak jasotzeko erabili dugun metodologia eta bertako azentu ereduaren ezaugarri nagusiak azaldu eta ostean, esaldi deklaratuak eta galderazkoen azterketa egiten dugu.

RESUMEN

En este artículo presentamos el análisis de los principales modelos de entonación del euskera de Zeanuri. Junto con el análisis fonético de los datos también presentamos el análisis fonológico de los mismos.

El modelo de entonación de Zeanuri tiene gran interés puesto que, en comparación con los modelos mejor conocidos de la costa de Bizkaia, presenta una serie de diferencias destacables. En el trabajo después de explicar la metodología empleada para recoger los datos y el modelo acentual, presentamos el análisis de las frases declarativas y interrogativas.

RÉSUMÉ

Nous présentons dans cet article, l'analyse des principaux modèles d'intonation de l'euskera de Zeanuri. Avec l'analyse phonétique des données, nous présentons aussi leur analyse phonologique.

Le modèle d'intonation de Zeanuri est très intéressant car, si on le compare aux modèles mieux connus de la côte de Biscaye, il présente une série de différences remarquables. Dans ce travail, après avoir expliqué la méthodologie employée pour recueillir les données et le modèle accentuel, nous présentons l'analyse des phrases déclaratives et interrogatives.

ABSTRACT

The present article offers an analysis of the main models of intonation found in the Basque spoken in Zeanuri. A phonological analysis of the data is presented alongside the phonetic analysis.

The model of intonation in Zeanuri is of great interest, its presenting a set of remarkable differences when compared to the better-known models from the Biscayan coast. After explaining the methodology employed to collect the data and the stress model, the study goes on to analyse declarative and interrogative sentences.